



Solution logicielle d'authentification **Evoauth**

Matériel minimum requis :

- *Processeur 800 Mhz*
- *Mémoire physique 512 Mo*
- *Disque dur interne*
- *Deux interfaces réseau 100/1000 MB*

Logiciels requis :

- *Système Debian GNU/Linux*
- *Firewall Netfilter/IPTables*
- *Base de données MySQL*
- *Apache + PHP4*
- *Perl version 5.8 + modules*

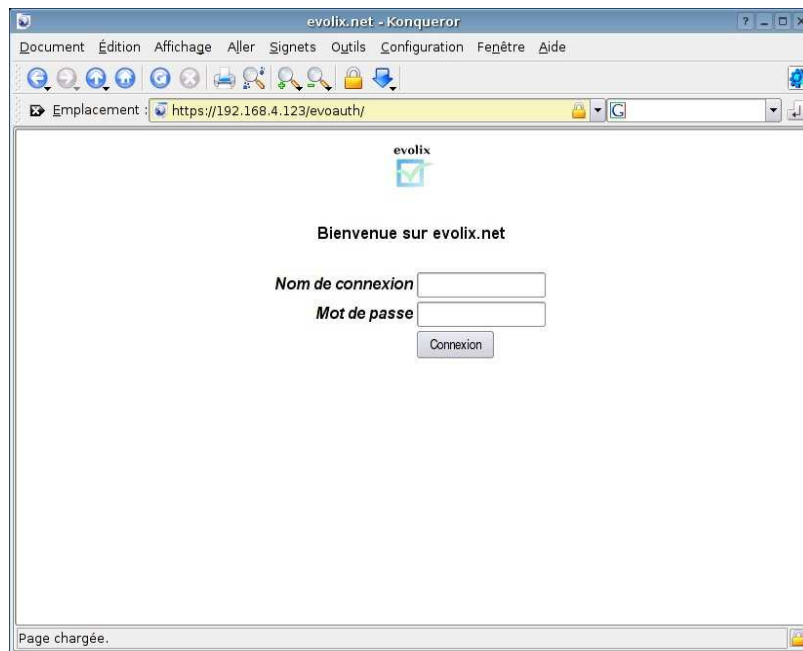
1. Présentation du logiciel EvoAuth

EvoAuth est un logiciel écrit en PHP/MySQL permettant une authentification sécurisée pour déclencher des règles de routage. EvoAuth a été développé pour répondre à vos besoins précis en matière d'authentification et d'utilisation, et est distribué avec ses sources.

L'authentification sécurisée se passe par l'intermédiaire d'un navigateur web supportant le protocole https et capable d'ouvrir une "fenêtre pop-up" (Internet Explorer, Mozilla, Netscape, etc.).

La procédure d'authentification teste la présence de l'utilisateur dans la base de données et donne accès à certains services pour sa machine (reconnue par son adresse IP, et éventuellement par son adresse MAC) si son mot de passe est valide : une petite "fenêtre pop-up" s'ouvre attestant de la connexion initiée. L'utilisateur peut donc accéder aux services autorisés par EvoAuth avec n'importe quel logiciel. Pour fermer la connexion en cours, il suffit de fermer la "fenêtre pop-up".

Voici une capture d'écran de la page d'authentification et une capture après établissement de la connexion (avec popup) :



2. Fonctionnalités d'EvoAuth

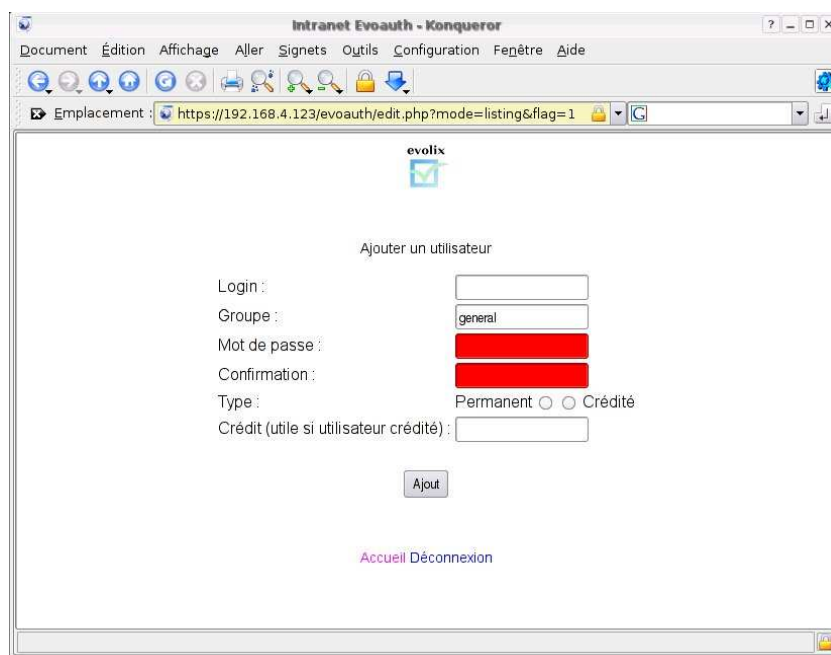
2.1. La fonctionnalité de cartes prépayées

Sont pris en compte dans EvoAuth :

- ✓ la gestion des utilisateurs en fonction de leur statut (abonnement ou carte prépayée),
- ✓ la gestion de la connexion pour les cartes prépayées (décompte du temps, déconnexion, connexion unique avec le même login).

2.2. La gestion des utilisateurs

La fonctionnalité d'ajouter, de visualiser, de supprimer les utilisateurs et de générer des couples login / mot de passe pour les cartes prépayées à partir d'une interface est incluse.

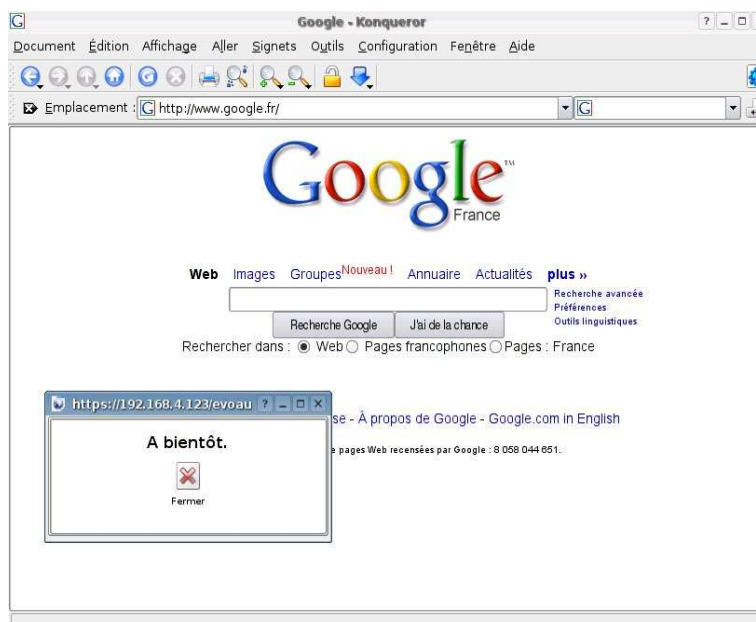
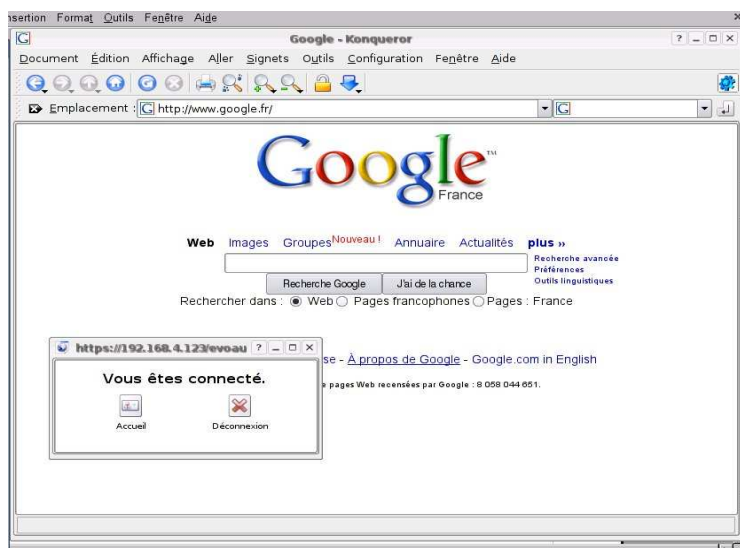


The screenshot shows a web browser window titled "Intranet Evoauth - Konqueror". The address bar shows the URL "https://192.168.4.123/evoauth/edit.php?mode=listing&flag=1". The main content area displays the "evolix" logo and the heading "Ajouter un utilisateur". Below this, there are several form fields: "Login :" with an empty text input; "Groupe :" with a dropdown menu showing "general"; "Mot de passe :" and "Confirmation :" with red masked input fields; "Type:" with radio buttons for "Permanent" (selected) and "Crédité"; and "Crédit (utile si utilisateur crédité) :" with an empty text input. At the bottom of the form is an "Ajout" button. Below the form, there are links for "Accueil" and "Déconnexion".

2.2. Règles de firewall adaptées

Les règles de routage seront à définir par la société cliente (accès au web, mail, messagerie instantannée, P2P, etc.).

Voici ce que voit l'utilisateur une fois connecté :



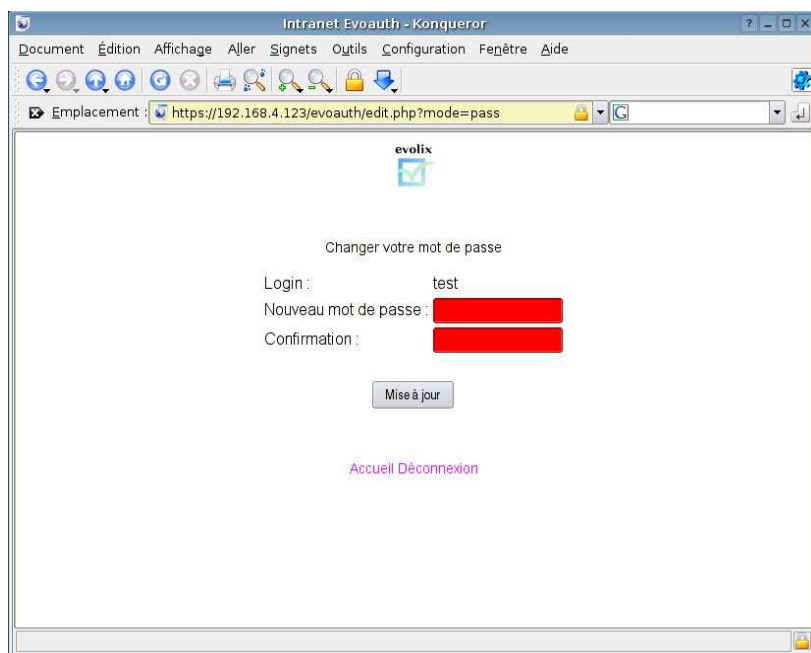
2. Fonctionnement d'EvoAuth

2.2. Partie Web et utilisateur

Voici le déroulement d'une connexion authentifiée sur le logiciel EvoAuth :

L'utilisateur doit saisir ses identifiants (login et mot de passe) et parvient à une page sur laquelle il est authentifié. Il peut :

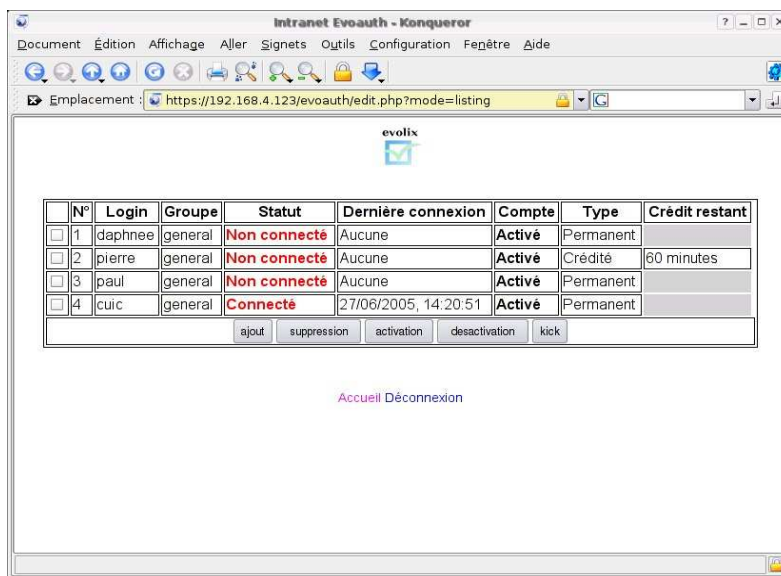
- Activer son accès : son adresse IP est récupérée (et éventuellement son adresse mac) et indexée dans un fichier historique. Une règle d'autorisation est chargée dans le firewall et l'utilisateur reste connecté jusqu'à ce que la pop-up soit fermée ou que sa connexion se termine (les connexions actives seront supprimées automatiquement). L'utilisateur peut consulter son crédit restant, celui-ci est mis à jour chaque minute.
- Changer son mot de passe : l'utilisateur est invité à saisir à deux reprises son nouveau mot de passe, sur une page dédiée.
- Se déconnecter.



3.2. Partie WEB et administrateur

Celui-ci dispose de toutes les fonctionnalités en matière d'administration du logiciel :

- Ajouter un compte utilisateur.
- Supprimer un ou plusieurs compte(s) utilisateur(s).
- Déconnecter un utilisateur.
- Désactiver un ou plusieurs compte(s) utilisateur(s).
- Expulser provisoirement un utilisateur connecté.
- Changer le texte d'accueil du logiciel.



3.3. Suivis de l'activité

L'interface d'administration s'accompagne d'un système de suivis de l'actualité; l'administrateur est averti par mail lorsqu'une personne active ou désactive son accès. De plus, un journal logiciel est tenu à jour et détaille les opérations principales réalisés sur le logiciel.